

第90回市民総ぐるみ大清掃を開催します

- 新型コロナウイルス感染症の拡大防止対策として、マスクの着用やソーシャルディスタンスの確保、時間内の実施の厳守をお願いします。
- 今後の感染状況(まん延防止等重点措置や緊急事態宣言が発出された場合等)や、荒天時は中止します。中止の場合は、市ホームページや、くらし安心メールなどでお知らせします。また、当日の午前7時30分に『防災いせはら』でも放送します。
- ※中止した場合、翌週への延期はしません。

日 時

令和4年9月11日(日) 午前8時から9時まで
(時間厳守)

目 的

市民自ら清掃を実施することにより、環境美化意識の向上を図り、明るく住みよいまちづくりをめざします。市民の皆さまのご協力をお願いします。

清掃場所

自宅周辺の広場、公園、道路、河川その他公共の場所

清掃用具

各自でご用意ください。

収集袋について

各自治会に、ごみ袋(可燃用・赤、不燃用・青)と土のう袋(側溝清掃用・希望された場合のみ)を配布しています。

ごみの持ち出し場所について

- 日頃から可燃・不燃が同じ集積所では、必ず「燃やすごみ」・「不燃物」を分別してください。
- 可燃・不燃の集積所が別々の場合は、それぞれの集積所に出してください。
- 収集は、当日9時から行います。



<草木類の資源化について>

せん定枝や刈草などの草木類は、たい肥等への資源化を行いますので、集積所には出さず、広場の隅などに袋に入れるか束にしてまとめて出してください。

※枝の長さは1m以内、太さは15cm以内です。

※収集は、翌日以降に別途行います。(出す場所を必ずご連絡ください)

その他

- 道路側溝の清掃をする場合は、回収方法等について事前に「道路整備課 維持補修係(電話94-4822)」と調整してください。
- 危険物(ガレキ、ブロック、タイヤ、廃油など)や処理困難物、粗大ごみなど不法投棄物の回収は、衛生委員の指示を受けてください。

注意・お願い

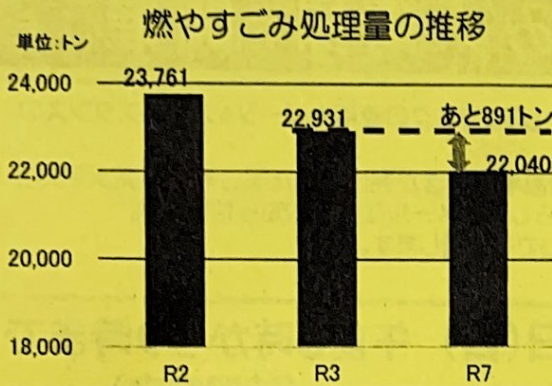
- 当日、家庭ごみの収集は行いません。
- 当日、環境美化センターへのごみの自己搬入は受け付けていません。
- ガラス、刃物などは紙などに包み、透明・半透明の袋に入れて「危険物」と表示してください。

問い合わせは、環境美化センター TEL 94-7502 FAX 92-4717

裏面もご確認ください。

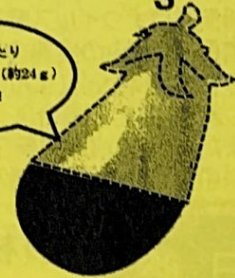
ナス1/3個分のごみ減量を！

～ごみ減量化が順調に進んでいます～



燃やすごみ
減らそう！ナス $\frac{1}{3}$ 個分

1人1日あたり
ナス8分の1個分 (約24g)
減量を！



本市の令和3年度の燃やすごみ量は22,931トンとなり、令和2年度と比べて830トン減量しました。目標である22,040トンまで、あと「1人1日あたりナス1/3個分(約24g)の減量」まで進んでいます。令和4年度も、分別の徹底や、3キリ運動(食材の使いキリ、おいしく食べキリ、生ごみの水キリ)に取り組むなど、燃やすごみの減量にご協力をお願いします。

草 木 類 の 資 源 化

家庭から出るせん定枝や刈草などの「草木類」の資源化にご協力をお願いします。

●資源化対象

せん定枝



落ち葉



刈草



※注意「根株、竹及び笹類、キョウチクトウなどの毒性があるもの、芝生、除草剤が付着している草類、野菜、果実、事業者(造園業や農業を含む)から排出されるもの」については対象外です。

●資源化方法 (いずれも無料)

①戸別回収

環境美化センターへ電話予約後、各家庭まで収集にお伺いします。
※長さ・太さなど制限があります。

②自己搬入

環境美化センターにて搬入物を確認したのち、資源化事業者へ搬入していただきます。

紙 類 の 資 源 化

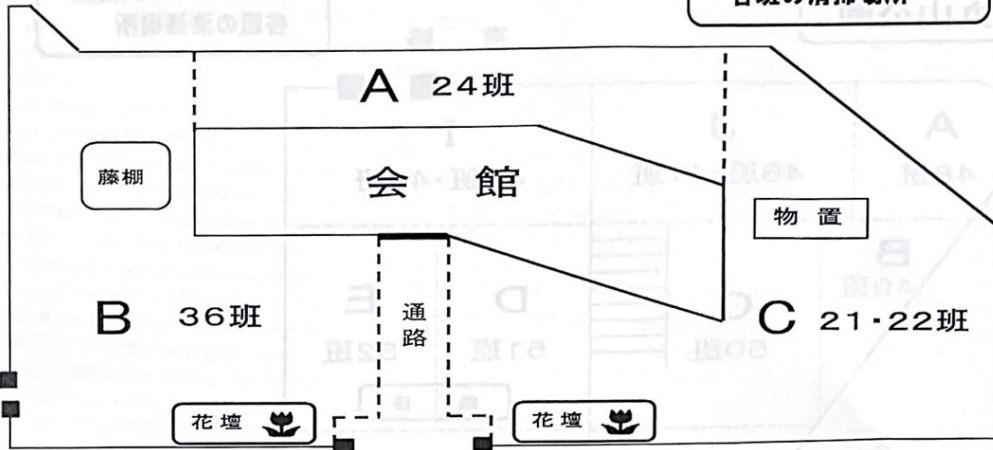
令和2～3年度にかけて実施した燃やすごみの内訳を調べる調査では、全体の約23%が「紙類」でした。紙類の中には、資源にできるものも多く含まれています。右図を参考に、資源物として出しましょう。



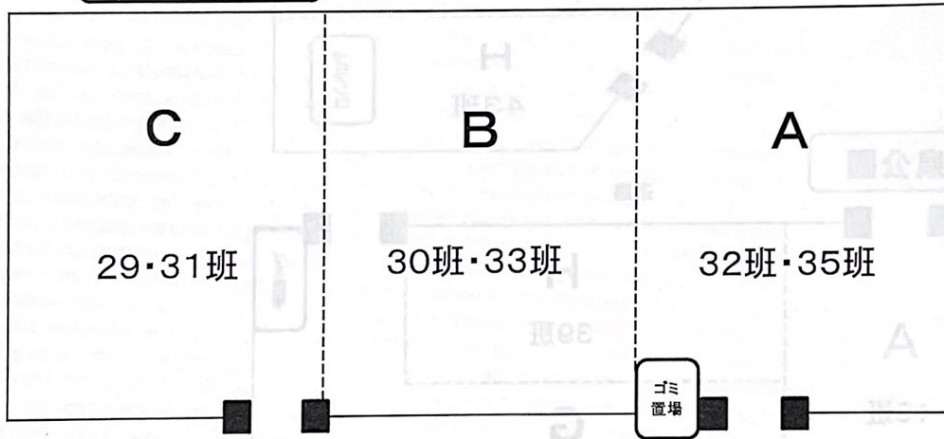
お問い合わせ先：環境美化センター TEL94-7502 FAX92-4717
(日曜日を除く 午前8時30分～午後5時まで)

あかね台会館

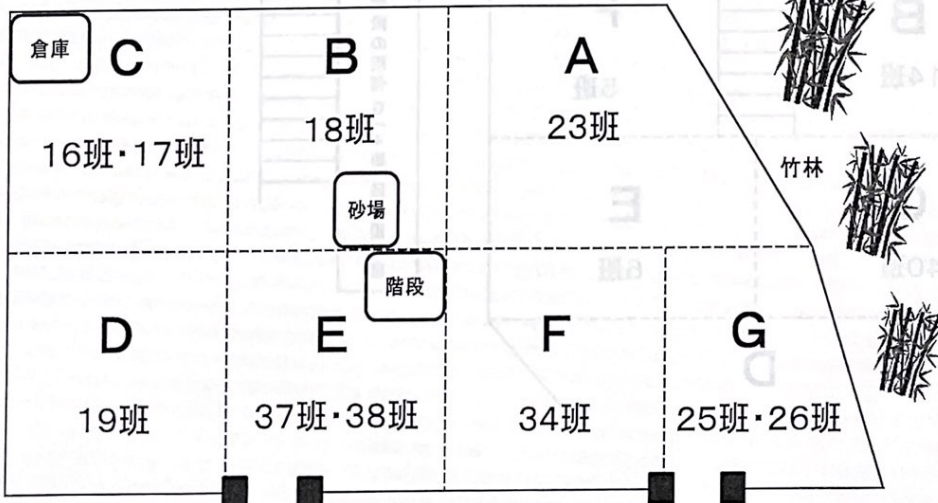
市民総ぐるみ大清掃
各班の清掃場所



塔の越公園



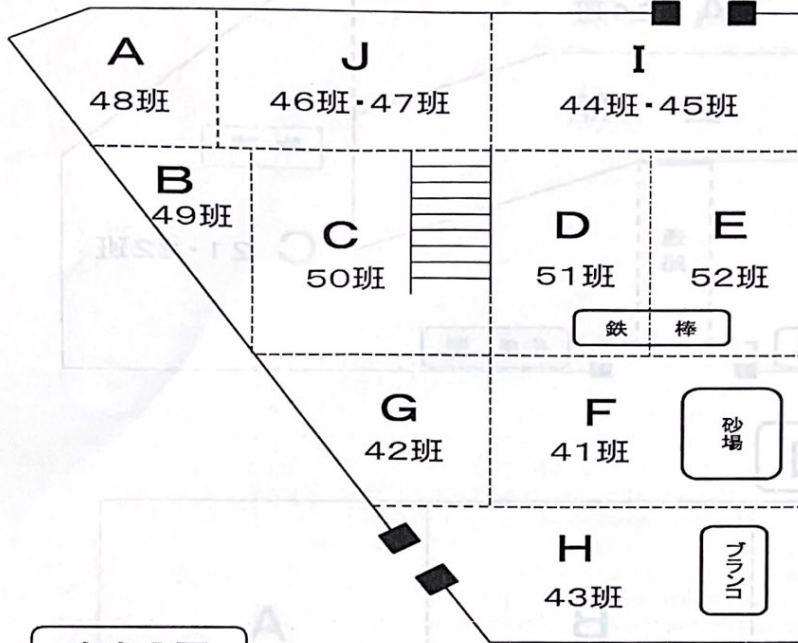
永窪公園



丸山公園

市民総ぐるみ大清掃
各班の清掃場所

道路



今泉公園

道路

